

# Intervenció arqueològica al carrer del Doctor Aiguader, 1

DISTRICTE DE CIUTAT VELLA, BARCELONA

Gener/abril de 2017



Codi: 014/17

Resolucions Generalitat de Catalunya: R/N 204 K121 NB-2017/1-19790 | R/N 470 K121-NB 2017/2-19964 | R/N 470 K121-NB 2017-3-20114

Jordi Nogués García

Mataró, 5 de maig de 2017



Intervenció arqueològica  
Carrer del Doctor Aiguader, 1 (014/17)  
Barcelona, el Barcelonès

## **SUMARI**

1.	SITUACIÓ.....	4
2.	MARC GEOGRÀFIC I GEOLÒGIC .....	4
3.	CONTEXT HISTÒRIC I ARQUEOLÒGIC .....	6
3.1.	Notícies històriques .....	6
3.2.	Antecedents arqueològics .....	7
4.	MOTIVACIÓ.....	10
5.	OBJECTIUS.....	10
6.	FONAMENTS DE DRET .....	10
7.	METODOLOGIA .....	11
8.	TREBALLS REALITZATS.....	11
9.	RESULTATS.....	11
10.	CONCLUSIONS .....	12
11.	BIBLIOGRAFIA.....	13

ANNEX 1. RESOLUCIONS GENERALITAT DE CATALUNYA

ANNEX 2. DOCUMENTACIÓ FOTOGRÀFICA

ANNEX 3. FITXES D'UNITATS ESTRATIGRÀFIQUES

ANNEX 4. DOCUMENTACIÓ PLANIMÈTRICA

Intervenció arqueològica  
Carrer del Doctor Aiguader, 1 (014/17)  
Barcelona, el Barcelonès

## **FITXA TÈCNICA**

<b>Lloc de la intervenció</b>	Carrer del Doctor Aiguader, 1
<b>Població i comarca</b>	Barcelona, Barcelonès
<b>Jaciment/s arqueològic/s</b>	Barcelona d'època medieval i moderna
<b>Coordenades UTM ETRS89</b>	X= 431917.3 / Y= 4581525.8
<b>Promoció</b>	Projecte constructiu del nou accés a l'estació de Barceloneta de la Línia 4 de l'FMB.
<b>Execució obra</b>	Construccions Romero
<b>Execució intervenció</b>	Antequem, SL
<b>Direcció tècnica</b>	Jordi Nogués García
<b>Tipus d'intervenció</b>	Preventiva
<b>Activitat autoritzada</b>	Seguiment i excavació arqueològica
<b>Codi</b>	014/17
<b>Resolucions Generalitat de Catalunya</b>	R/N 204 K121 NB-2017/1-19790 R/N 470 K121-NB 2017/2-19964 R/N 470 K121-NB 2017-3-20114
<b>Dates</b>	Del 23 de gener al 28 de febrer de 2017 Del 6 al 31 de març de 2017 Del 7 al 21 d'abril de 2017
<b>Resum</b>	Obres i rebaixos de terres relacionats amb l'ampliació de l'accés de La Barceloneta de la L4 dels FMB de Barcelona. El seguiment arqueològic dels rebaixos ha permès documentar únicament les restes de fonaments de la segona meitat de s. XX.
<b>Paraules clau</b>	Barceloneta   Metro  Segle XX

Intervenció arqueològica  
Carrer del Doctor Aiguader, 1 (014/17)  
Barcelona, el Barcelonès

## 1. SITUACIÓ

La intervenció està situada al carrer del Doctor Aiguader, 1, al districte de Ciutat Vella, de Barcelona, el Barcelonès. Es tracta de l'ampliació de l'escala d'accés a l'estació de Barceloneta de la línia L4.

## 2. MARC GEOGRÀFIC I GEOLÒGIC

L'indret es troba entre els deltes dels rius Llobregat i Besòs (al SW i NE respectivament) i entre el mar (al SE) i la Serra Litoral – Serra de Collserola (al NW). Limitat per aquest elements geomorfològics es troba el Pla de Barcelona, una plataforma adossada al relleu de Collserola, suaument inclinada cap a la costa, i separada del delta del Llobregat pel bloc de Montjuïc pel seu extrem sud.

L'estructura és tallada pels cursos fluvials que es dirigeixen gairebé perpendicularment a la costa, formant els deltes ja citats, als que afluïxen a més varies rieres que presenten importants dipòsits al·luvials. Així doncs, el basament paleozoic, format per granits i roques metamòrfiques que afloren als relleus muntanyosos, queda a la fossa sobre la que es troba la plana litoral, recobert per una tapadora terciària formada per sediments d'origen marí: les margues i sorrenques miocèniques del bloc de Montjuïc i les argiles, margues i sorres pliocenes que subjeuen sota el Pla de Barcelona i els complexos deltaics.

Els terrenys per els quals transcorre el corredor del traçat de l'obra es poden classificar en tres grans categories: materials de substrat, materials de peu de muntanya del Pla de Barcelona i materials de la riera d'Horta. A més, per sobre de la major part de la superfície afectada es troben farciments d'origen antròpic, de gruix variable.

El dipòsits quaternaris corresponen al conjunt de materials detrítics del peu de muntanya que formen el Pla de Barcelona (Quaternari Antic) i als dipòsits recents formats fundamentalment pels materials al·luvials aportats per la riera d'Horta que talla aquesta formació (abans de desembocar al delta del Besòs, situat immediatament al nord, fora de l'àmbit del tram). A més, adossats a la escarpa existent entre la plataforma del Pla de Barcelona i la plana deltaica del Besòs i a la vora del llit de la riera, es troben dipòsits de tipus col·luvial.

Dins de l'Holocè (última època del Quaternari i on s'han trobat totes les restes arqueològiques) s'han localitzat tres tipus de dipòsits, els dipòsits de vessant: col·luvions, els dipòsits al·luvials de riera i els dipòsits al·luvials de inundació.

Els col·luvions són dipòsits detrítics subactuals que entapissen les escarpes morfològiques que limiten la plana deltaica del Besòs (separant-la del peu de muntanya del Pla de Barcelona) i el llit de la riera d'Horta que talla aquesta escarpa desembocant a la citada plana deltaica.

Així doncs, a la zona estudiada, aquest materials es superposen als dipòsits pliocens modelats per un relleu actual - subactual i s'interdigiten amb les aportacions de la riera d'Horta progradant una o altres sediments (col·luvials o al·luvials) sobre els anteriors a diferents moments.

Es tracta de sediments granulars mitjanament densos en general amb menor freqüència densos, alternant vertical i lateralment amb materials cohesius mitjanament consistents (molt locament molt consistents i fins i tot durs).

Entre els materials predominantment fins s'han descrit:

Intervenció arqueològica

Carrer del Doctor Aiguader, 1 (014/17)

Barcelona, el Barcelonès

- Argiles llimoses i argiles amb una mica de sorra i grava de color ocre - vermelloses a les que ocasionalment apareixen nòduls de carbonat càlcic dispersos.
- Argiles i llims sorrencs, amb o sense gravetes disperses de color marró o vermellós.
- Argiles i llims sorrenc - molt sorrencs, amb una mica de grava. A vegades apareixen nòduls de carbonats mil·limètrics e indicis de matèria orgànica.

Els termes granulars observats són:

- Sorres argiloses – llimoses o molt llimoses, amb graves disperses i una mica gravoses.
- Sorres amb indicis d'argila, a vegades amb una mica de grava. En ocasions presenten abundant carbonat càlcic en nòduls o nivellets centrimètrics.
- Sorres gravoses o molt gravoses amb matriu argilosa.
- Graves sorrenques amb matriu argilosa – molt argilosa. A vegades presenten intercalacions de sorres gruixudes gravoses, i una mica de matèria orgànica.

Els dipòsits al·luvials de riera són dipòsits detrítics molt recents que farceixen el llit de la riera d'Horta que es troba encaixada al peu de muntanya del Pla de Barcelona i desembocant al delta del riu Besòs, al nord d'aquesta intervenció. Així els sediments dipositats tallen i es superposen a les formacions del Quaternari antic.

Es troben nivells de granulometria molt diferent, segons es tracti de sediments aportats per corrents de més o menys energia, havent-se pogut classificar en dues unitats litològiques que s'alternen en sentit vertical i lateral, tot i que en aquesta zona hi ha un clar predomini d'una o altre en funció de la profunditat: els materials gruixuts es troben a la base de la formació i els fins es superposen a aquests, encara que presenta freqüents intercalacions en forma de lleties, més o menys extenses de material gruixuts.

Els materials gruixuts estan formats per:

- Graves sorrenques o molt sorrenques amb matriu argilosa.
- Graves en matriu formada per argiles amb una mica de sorra.
- Graves amb sorra gruixuda alternant amb sorres molt gravoses amb escassa matriu argilosa.
- Sorres amb indicis de graves i argiles.
- Intercalacions de sorres i graves netes i de argiles sorrenques.
- Amb freqüència s'observen boles disperses.

A algunes zones apareix una incipient cementació per carbonats o nòduls dispersos.

Els materials primers estan formats per:

- Argiles i llims amb indicis d'una mica de sorra o grava.
- Argiles i llims sorrencs o molt sorrencs, amb indicis de graves. Amb freqüència presenten zones o nivells parcialment cementats per carbonat càlcic o amb nòduls dispersos.
- Argiles i llims amb una mica de sorres o graves i argiles sorrenques.
- Sorres argiloses o llimoses, a vegades amb còdols dispersos o nivellets de graves.
- Sorres gravoses i argiloses.

Els dipòsits al·luvials d'inundació es troben per sobre dels dipòsits al·luvials de riera i es tracten de sediments fins que, al conjunt de la zona de la intervenció, s'atribueixen al sistema deltaic del Besòs en sentit ample, però que localment, a les zones de confluència d'altres llits més petits

Intervenció arqueològica  
Carrer del Doctor Aiguader, 1 (014/17)  
Barcelona, el Barcelonès

amb aquest delta, han pogut estat aportats tant pel propi Besòs com per el tributari. Per això aquest dipòsits es consideren com a part del conjunt al·luvial de la Riera d'Horta.

Aquest sediments a vegades s'interdigiten amb els dipòsits al·luvials de riera, trobant-los per sobre i per sota d'aquests, i estan sempre coberts per sediments d'origen antròpic.

Els dipòsits al·luvials d'inundació estan formats per:

- Argiles, argiles llimoses i llims amb una mica de sorra i a vegades de graveta.
- Argiles i llims, sorrencs amb indicis de grava.
- Argiles i llims sorrencs o molt sorrencs amb una mica de graves.

Sorres molt argiloses amb còdols de grava dispersos i sorres amb graves molt argiloses.

### **3. CONTEXT HISTÒRIC I ARQUEOLÒGIC**

#### **3.1. Notícies històriques**

Tal i com descriu el P.I.A. i d'una manera molt resumida, podem dir que el lloc que ens ocupa té un alt interès històric i arqueològic ja que:

És una zona portuària fins a inicis del segle XII i, ja entrat el segle XIII, és una zona d'arenals de la ciutat.

La consolidació urbana d'aquest sector es realitzà a partir de la construcció de la muralla i del Portal de Mar, al segle XVI.

La muralla de mar de Barcelona i el portal de mar (S.XVI-XVIII). Durant el segle XV les obres de construcció del port de la ciutat a l'espai davant de la Llotja, va provocar que avancés la línia de mar, i per tant aquesta zona va restar sense urbanitzar. No fou fins al primer quart del segle XVI, quan el Consell de Cent va decidir cloure la ciutat, tot tancant la muralla pel seu costat de mar. A més, els constants temporals que colpejaven el recent tram de muralla, foren un altra motiu de preocupació per part del Consell de Cent, ja que periòdicament malmetien i destruïen punts d'aquesta fortificació, i eren necessàries reparacions constants per refer-la o enfortir-la més. La duració d'aquests treballs es perllongaren encara més amb la construcció dels nous baluards que defensaven aquest tram de muralla.

L'evolució de les armes de foc comportà un replantejament del sistema defensiu de la ciutat, ja que les tradicionals torres no oferien la resistència que tenien en el moment de la seva construcció. A mitjans segle XVII, i arran de la guerra dels Segadors, es construïren els primers baluards adossats a l'antiga muralla. De planta poligonal, eren terraplens que sobresortien de la muralla, tot i que, en alçada, no la superaven. El nou conjunt defensiu es completava amb el vall, la contraescarpa i el glacis. Aquests baluards, construïts per a la defensa de la ciutat, també foren utilitzats, en certes ocasions, pel control intern de la mateixa.

Segons les Rúbriques els treballs de fortificació de la façana marítima s'iniciaren el 1513 amb la construcció del baluard de llevant i continuaren l'any 1527 amb el baluard de Migdia, i el 1540 el de ponent, també anomenat de Sant Ramon o de la plaça del Vi. Aquests treballs van comportar la desaparició de quatre illes de cases del carrer de les Polleres, fet que va fer augmentar el cost i el temps, degut a la seva expropiació i enderroc. Finalment, entre el 1554 i el 1559 es va dur a terme la darrera gran obra en la muralla de la façana marítima: el portal de Mar. Amb aquesta construcció es donà per tancat la totalitat del perímetre de la ciutat.

Intervenció arqueològica  
Carrer del Doctor Aiguader, 1 (014/17)  
Barcelona, el Barcelonès

### 3.2. Antecedents arqueològics

**Codi 096/06. Plaça Pau Vila 12-13bis, Carrer del Doctor Aiguader, 1-27.** Direcció arqueològica: Mikel Soberón. Donada la situació del solar on s'intervingué, en una àrea realment important pel desenvolupament històric de la ciutat de Barcelona, i les característiques excepcionals de l'actuació, el resultat final fou ric en la tipologia de les troballes i ampli en la cronologia de les mateixes. El conjunt d'elements documentats es pot dividir en els següents apartats temàtics:

*Formació del litoral des finals del segle III fins al segle XIV.*

El nivell més antic que es documentà correspon a un estrat de graves i sorra amb presència de ceràmica romana, fonamentalment àmfora, tot i que apareix algun fragment de ceràmica comuna i dolium.

El tipus de sediment implicava una línia de costa oberta, sotmesa als ritmes de les corrents i l'onatge. Possiblement la formació de barres de sorres davant de les platges de Barcino, permetria la configuració d'espais relativament aptes per a la descàrrega de mercaderies i l'atracament de vaixells.

Cobrint aquest estrat es documentà una potent capa de llims negres que s'estenia per tot el solar. Es tractaria d'un nivell format en un ambient restringit i de baixa energia, possiblement una llacuna.

A partir de la seqüència estratigràfica documentada al solar i les dades aportades per les datacions de C14, es planteja una duració d'aquesta formació des de finals del segle IX, coincidint amb un moment d'expansió agrícola del pla de Barcelona, fins la primera meitat del segle XV. Pel que fa al seu ús, sembla que hauria estat apte per la navegació, tal i com ho demostra la localització d'un abocament de llast. A nivell interpretatiu i recolzats en els estudis geològics, es pensa que el sediment llimós documentat es correspondria a l'espai situat entre la platja de la ciutat i l'anomenada 'tascha', la qual durant uns quants segles va configurar una àrea relativament apta per a l'ancoratge. Pel que fa al perquè de la desaparició de la llacuna no es coneix, encara, cap dada ferma que expliqui el procés.

*El port, segle XV.*

A sobre d'aquestes sorres, en concret en una petita elevació, es construirà a finals del segle XV l'escullera, anomenada moll de la Santa Creu. Es tractava d'una gran acumulació de blocs de pedra de Montjuïc, disposats en sentit nord-est/sud. L'intent tant tardà d'executar un port a Barcelona s'ha explicat a partir de diferents aspectes, essent aquests de tipus tècnic, per les dificultats de la construcció, i de tipus econòmic, per l'augment del transit marítim, sobretot entre 1432 i 1434. Aquesta manca de recursos econòmics i les dificultats tècniques seran una constant durant tot el procés constructiu iniciat el 1477, limitacions que juntament amb els problemes meteorològics portaran en moltes ocasions a l'aturada de les obres. L'erosió que va patir l'escullera fou fàcilment identificable durant la intervenció, ja que en alguns punts es trobaren acumulacions de blocs totalment desplaçats o sectors de la mateixa escullera que oferien l'aspecte d'haver-se ensorrat.

La presència de l'escullera va permetre documentar el nivell del mar al segle XV, essent aquest de -0'27 m.s.n.m., trobant-se l'actual a -0'23 m.s.n.m. Aquesta dada es va obtenir a partir d'acotar el límit superior de la franja de Balanus (crustaci viu a les zones intermareals de forma que, la seva cota superior es correspon amb el nivell màxim d'aigua) adherits a les roques.

La intervenció permeté observar com, durant un breu temps, l'escullera va possibilitar la formació d'un fons marí relativament estable, identificat amb els diferents nivells de posidònia. Aquesta lleu estabilització, amb l'aportació de material provinent del delta del Besòs acabarà, però, per cobrir en pocs anys aquest fons marí i la mateixa escullera - documentada durant l'excavació del

Intervenció arqueològica  
Carrer del Doctor Aiguader, 1 (014/17)  
Barcelona, el Barcelonès

solar en base a les acumulacions de graves i còdols a llevant de l'escullera que progressivament cobreixen el moll i comencen a formar platja a l'altra banda.

Dins d'aquest context portuari destacà la troballa de dos derelictes medievals (UE 658 i 661) en un bon estat de conservació que possiblement formaven part d'una mateixa embarcació. En els dos casos es tracta de naus fetes amb la tècnica del tinglat, que suposa notables diferències respecte al sistema propi del Mediterrani. D'una banda, la construcció es fa a "folrat primer" (shell first), d'altra, a les embarcacions del Mediterrani, les traques del folre es disposen a tope, en canvi, el tinglat les fa cavalcar una a sobre de l'altra.

Tenint en compte aquestes característiques es pogué situar l'origen d'aquest vaixell a la zona atlàntica i si tenim en compte el context històric seria molt probable precisar l'origen en els escars cantàbrics.

De forma preliminar es pogué dir que es tractaria d'un vaixell de notables dimensions, possiblement el que les fonts anomenen una coca bayonesa o una barxa.

L'estat de conservació del derelictes no va permetre la conservació de la càrrega, la qual cosa hauria ofert algun indici sobre la seva destinació o procedència.

#### *La fortificació de la façana marítima segles XVI-XIX.*

Amb la progressiva amortització amb sorres d'aquest sector, juntament amb una progradació general de la costa, es configurà l'espai físic on es construí el baluard de migdia, que juntament amb la resta d'obres defensives consolidaran el tancament definitiu del litoral barceloní.

El resultat és un baluard de planta quadrada que respondria a una tipologia de "baluard pla" obra pròpia de la fortificació irregular i que normalment es situava en els llargs trams de cortines rectilínies, molt freqüents en fronts marins. Dins del solar es documentaren quasi 60 m. lineals d'aquesta fortificació, als que s'haurien d'afegir els del tram corresponent al flanc est situat al solar contigu.

L'obra del baluard estava feta amb una cara exterior i interior de carreus rectangulars amb un mòdul aproximat de 35 per 25 cm. que contenien un interior de morter de calç i pedra irregular. El primer fonament estava fet amb encofrat i el segon amb pedres irregulars. La inclinació de l'escarpa presentava una reducció per cada 5 peus de 0,36 cm. La no presència de canoneres en aquest dos baluards implicava la col·locació de canons a barbets tal i com era freqüent en els baluards plans. Això suposava elevar la boca del canó per sobre del parapet, per tal de poder tirar en totes les direccions i garantir l'enfilament de tota l'àrea en qüestió.

Aquesta imatge inicial del baluard situat a peu de la platja, anirà canviant durant el segle XVII. En primer lloc, la continuació de les obres al port de l'escullera a partir de 1590, no farà sinó augmentar la porció de terra situada davant de les muralles i, per tant, formant un espai relativament desprotegit. En segon lloc, i relacionat amb l'anterior, dins d'un context prebèl·lic, entre 1634 i 1636 s'excavaren diferents fossats davant de les muralles, incloent-hi el baluard de migdia. Aquest fossat no disposaria de cap obra complementària, sinó que es tractaria d'un simple vall d'uns dos metres de fondària, practicat a les sorres de la platja.

Més tard, l'any 1688 s'obrarà en aquesta zona una "cuneta" que, d'una banda, canalitzava les aigües internes del fossat i d'altra, constituïa un obstacle físic en cas d'atac, a més de dificultar la realització de mines per part dels atacants. Durant l'excavació es documentà un tram de 85 m. d'aquesta estructura, a més de les restes d'una petita passera relacionada.

A partir de mitjan segle XVIII es dugueren a terme obres d'anivellament mitjançant l'abocament de terres que suposen l'amortització de la cuneta i l'elevació de la cota de circulació. Aquest primer canal és substituït per un altre practicat a les terres d'anivellament, el qual ràpidament queda amortitzat i arrasat amb la construcció d'un dipòsit o safareig de grans dimensions.

Finalment, a les darreries del segle XVIII, amb un nou abocament de terres, es construirà l'últim canal amb murs de maçoneria que perdurarà fins la dècada dels anys 20 del segle XIX.



Intervenció arqueològica

Carrer del Doctor Aiguader, 1 (014/17)

Barcelona, el Barcelonès

La darrera gran fase de fortificació d'aquesta àrea està representada per la muralla de mar iniciada l'any 1822 segons projecte del coronel d'enginyers Josep Massanés. Aquesta nova intervenció vindria motivada per l'eixample del Pla de Palau que hauria suposat l'enderroc parcial de les muralles. La condició de plaça forta de la ciutat, obligava a aquesta a tornar a emmurallar l'espai resultant. D'aquesta manera, amb alguna interrupció, les obres finalitzaren el 1848.

A més de les obres de fortificació, durant la intervenció arqueològica es documentaren altres estructures que responien a diferents activitats desenvolupades en aquest sector de la ciutat. Destaca la troballa de quatre pous excavats a les sorres, davant el baluard, els quals de forma poc habitual conservaven part de l'estructura de fusta. La seva construcció s'hauria de situar a mitjans del segle XVI o durant la segona meitat del mateix segle, tenint en compte la datació post-quem de les sorres (blava de Barcelona, reflex metàl·lic català). Un dels pous presentava unes característiques constructives més complexes amb l'augment del nombre de peces així com la qualitat en l'encaix dels diferents elements. Destacà la presència d'una pedra de molí en el fons del mateix, possiblement col·locada per tal d'evitar l'enfangament provocat pels canvis de cota del nivell freàtic. El període d'ús d'aquest pou aniria des del segle XVI fins a la segona meitat del segle XVIII.

Durant el segle XIX, es documenta la continuïtat en la construcció de pous amb un conjunt de quatre pous relacionats amb els magatzems de la muralla de mar. Una altra activitat documentada és la relacionada amb la construcció i reparació de vaixells en aquesta àrea. La troballa in situ de dues quadernes en procés de fabricació i dues peces de fusta durant la realització del rebaixos, confirmen aquesta activitat. L'enterrament en ambients humits de fustes destinades a la construcció, per tal d'endurir-les, es troba documentada d'antic. En aquest cas el moment que s'enterraren aquestes fustes es pot situar a principis del segle XVI.

#### *Ciutat contemporània.*

L'espai resultant de l'enderroc del baluard de migdia i la muralla de mar durant els anys 60 del segle XIX, presentà una situació estratègica en relació amb les infraestructures properes, bàsicament el port i l'estació de ferrocarrils. Després d'una forta competència per apropiarse dels terrenys, aquests passaran a l'Autoritat Portuària, la qual destinarà el solar a la construcció d'un dipòsit comercial. Aquest edifici, del qual es documentà la planta soterrània, fou construït l'any 1864, tot i que ràpidament mostrarà les seves limitacions i serà substituït per una altre edifici, que actualment ocupa el Museu d'Història de Catalunya, l'any 1888.

**Carrer Dr. Aiguader, 1-21. Codi 111/06-047/07.** Direcció Pere Lluís Artigues (CODEX). El motiu de la intervenció al carrer Doctor Aiguader, 1-21 era la de localitzar les restes arqueològiques per tal de valorar la viabilitat a l'hora d'efectuar el "Projecte de construcció d'habitatge social als terrenys de l'antiga estació de RENFE Rodalies de Barcelona. Edifici E i Edifici F", donat que en solar continu havien aparegut les restes del baluard del Migdia del segle XVI, fossat, contramuralla, muralla de Mar del segle XIX i el canal auxiliar del Rec Comtal, i on bona part de les estructures es perllongaven en el solar afectat. Es va posar al descobert un gran tram del baluard de migdia així com de la muralla, ambdós del segle XVI, la contraescarpa datada a principis del segle XVIII i dos canals. Un d'ells era la continuació del tram localitzat al solar continu i pertanyia al canal auxiliar del Rec Comtal, i una segona canalització estava integrada a l'obra de la contraescarpa i creuava en diagonal el fossat, de la que es desconeixia la longitud i la seva relació amb l'altre canal. A més, s'han documentat altres estructures que formarien part de les infraestructures ferroviàries del segle XIX i XX.

Entre gener i juny de 2015 s'ha realitzat l'excavació arqueològica de l'espai situat entre el baluard de Migdia i la muralla del segle XVI i la contraescarpa del segle XVIII (codi 004/14). L'estratigrafia documentada era la prevista; de fet, aquesta intervenció segueix les pautes descrites en l'actuació a Baluard del Migdia (Plaça Pau Vila, 12-13b, Carrer Dr. Aiguader, 1-27, Carrer Marquesa, 2-6). Codis 096/06-083/09, Dirigides per Mikel Soberón, de l'empresa CODEX – Arqueologia i Patrimoni, sccl, entre els anys 2006 i 2009.

Intervenció arqueològica  
Carrer del Doctor Aiguader, 1 (014/17)  
Barcelona, el Barcelonès

**Codi 112/09. Plaça Pau Vila 12-13bis, Carrer del Doctor Aiguader, 1-27.** Direcció arqueològica: Mikel Soberón. La intervenció arqueològica va consistir en el control d'una rasa, on es va poder documentar estructures pertanyents a les successives reformes de la zona del Pla de Palau al llarg de la seva història. La rasa tenia una llargària de 370 m aproximadament i va assolir una profunditat d'entre 80 i 150 cm. Davant de l'actual edifici de la Delegació del Govern es va evidenciar un estrat que es va interpretar com el terraplenat de la Muralla de Mar, del segle XVI, que creuava per l'actual plaça. Just davant de la Facultat de Nàutica es van localitzar murs corresponents alguna construcció, del segle XIX. Podria tractar-se de part de la fonamentació de Portal de Mar, construït arran de l'ampliació de la plaça impulsada pel General Castaños. A l'extrem nord-est del Pla de Palau es va detectar un tram de la Muralla de Mar del segle XIX. Finalment, al carrer Dr. Aiguader es va documentar un dipòsit i un pou, que formarien part de les instal·lacions del port durant el segle XIX.

**Codi 017/11. Carrer del Dr. Aiguader, 1.** La rasa efectuada es situà a gairebé 50 m. al sud del baluard de Migdia, molt propera a la contraescarpa d'aquesta estructura defensiva, i al sud-est del portal del Mar. En primer lloc es documentaren una sèrie de nivells antròpics alternant-se amb altres d'aportació litoral que es poden datar del segle XVII. Tallant aquests nivells s'exhumà un mur bastit amb filades regulars de carreus desbastats i fonament fet amb encofrat perdut. Sembla que el mur es construï paral·lel al costat occidental de la contraescarpa del baluard de Migdia i, hipotèticament es podria interpretar com un reforç d'aquest lateral que impediria que l'aigua del mar entrés al fossat del baluard.

#### 4. MOTIVACIÓ

La present intervenció arqueològica ve motivada pel projecte d'ampliació de l'accés de La Barceloneta de la L4 dels TMB. Aquest projecte ha suposat la realització d'un rebaix de grans dimensions i profunditat. Aquesta remoció de terres s'ha dut a terme en una zona d'alt valor històric i arqueològic ateses les restes localitzades i les notícies històriques.

És per aquest motiu que s'ha dut a terme el control arqueològic de tots els moviments de terres derivats del projecte constructiu.

#### 5. OBJECTIUS

- Valorar l'afectació de les possibles restes arqueològiques per part de l'obra i proposar les mesures correctores més adients.
- Determinar l'existència de restes arqueològiques i vetllar per la seva integritat.
- Documentar i valorar l'entitat de les possibles restes arqueològiques que es localitzin.

#### 6. FONAMENTS DE DRET

- Llei 9/1993 30 de setembre del Patrimoni Cultural Català (DOGC 1807 de l'11 d'octubre de 1993)
- Decret 78/2002 de 5 de març del Reglament de protecció del patrimoni arqueològic i paleontològic (DOGC 3594 de 13 de març de 2002).

## 7. METODOLOGIA

Les tasques de documentació arqueològica s'han desenvolupat seguint el mètode de registre de dades proposat per E.C. Harris i A. Carandini, modificat a partir de la pràctica arqueològica en aquest tipus de jaciment i de les circumstàncies concretes de l'excavació. Es distingeixen i retiren cada un dels diversos nivells i estrats localitzats, d'acord amb criteris estratigràfics, de textura, composició i color. Per el registre objectiu dels elements i estrats que s'exhumen es realitza una numeració correlativa d'aquests denominats Unitat Estratigràfica (UE), que individualitza els uns dels altres i de la qual se'n realitza una fitxa. En aquesta, s'indica la seva ubicació en el context general del jaciment, la descripció i la posició física respecte a la resta d'UE amb què es relaciona així com la seva datació.

S'ha realitzat l'aixecament planimètric dels diferents àmbits d'actuació, tot assenyalant les zones intervingudes, els diferents nivells i restes localitzades, així com també, les plantes generals del jaciment, plantes concretes i seccions que complementin la documentació de cadascuna de les tasques desenvolupades. Els plànols s'han digitalitzat amb el programa AutoCAD 2013.

També s'ha realitzat el corresponent reportatge fotogràfic de tots els treballs realitzats i de cada una de les estructures localitzades per tal de deixar constància dels mateixos.

## 8. TREBALLS REALITZATS

El control arqueològic realitzat s'ha centrat en el control els rebaixos de terres relacionats amb l'execució del "Projecte constructiu del nou accés a l'estació de Barceloneta de la línia 4 de l'FMB".

-**Fase 1** (desviament dels serveis existents): Els serveis afectats són les línies elèctriques de BT i MT, telecomunicacions (ONO) i d'aigua. Tot i que el projecte inicial contemplava la realització de dues rases, una per a la xarxa elèctrica amb una profunditat de 1,44m i una amplada de 0,8, i una segona per a telecomunicacions, amb una profunditat de 1 m i una amplada de 0,5m, atès que els punts on s'havien d'ubicar aquestes rases ja es trobaven afectats per altres serveis, s'ha optat per realitzar un rebaix general de la superfície afectada fins a una profunditat de 1,5m.

- **Fase 2:** excavació de l'ampliació del nou accés a l'estació de la Barceloneta. L'espai a ampliar es troba a la banda N de l'actual accés a l'estació, front la finca núm. 1 del carrer Doctor Aiguader. Abraça una superfície de 65,2m<sup>2</sup>, de 5m d'amplada a la banda SO, 3m d'amplada a la banda NE i una longitud de 14,55m, i s'ha assolit una profunditat de 1,5m a la banda NE i 5,4m a la part central.

## 9. RESULTATS

Tot i la importància històrica de la zona i l'alt valor arqueològic que presenta, els resultats en la present intervenció han estat negatius arqueològicament. Únicament ens ha permès determinar la seqüència estratigràfica que està formada en primer lloc pel paviment actual (UE 7) de la vorera i la corresponent capa de preparació de formigó, aque presenta una potència de fins a 0,3m.

Seguidament s'ha documentat l'estrat UE 1, de sorres amb poca compactació i de tonalitat groguenca, amb una potència de fins a 1,5m aproximadament. Aquest estrat cobreix tres estructures contemporànies, dues fonamentacions de formigó encofrat, la UE 5 de planta quadrada amb 0,5m d'amplada i 0,9m d'alçada i la UE 2, de planta rectangular disposada de NE

Intervenció arqueològica

Carrer del Doctor Aiguader, 1 (014/17)

Barcelona, el Barcelonès

a SO, de 5,6m de longitud, 0,6m d'amplada i 0,9m de'alçada i una tercera estructura (UE 3) corresponent a un pou de registre de serveis, de maó pla lligat amb ciment portland, de planta quadrada, de 0,6m d'amplada i 0,6m d'alçada.

Seccionat per la construcció d'aquestes estructures i cobert per l'estrat UE 1, s'ha identificat l'estrat UE 4, de matriu sorrenca amb restes de ceràmica contemporània, amb una potència de 2m aproximadament. Val a dir que en aquest estrat també s'hi ha identificat algun fragment molt escadusser de ceràmica blava catalana del segle XVII, no obstant, s'ha descartat la recollida del material ceràmic atès que es troba en un estrat datat al segle XX i per tant està fora de context.

L'últim estrat documentat correspon a l'estrat natural (UE 6) d'arena molt compacte, visible en una potència de 1m aproximadament.

## 10. CONCLUSIONS

La present intervenció arqueològica bé motivada pel projecte constructiu de l'ampliació de l'accés de La Barceloneta de la L4. Malgrat les dimensions i profunditat del rebaix (2,77x18,27x 5,29 m.) i l'existència dels jaciments arqueològics descrits amb anterioritat, les troballes han estat negatives, identificant únicament estructures del segle XX (UE 2,3 i 5) i diferents estrats d'aportació antròpica (UE 1 i 4), ubicats al mateix moment cronològic que les estructures.

Aquestes estructures poden adscriure's a la segona meitat del segle XX, versemblantment poden estar vinculades amb la construcció de l'estació de l'actual accés i estació de La Barceloneta dels FMB. De fet fora possible pensar que inclús es relacionin directament amb la construcció dels edificis d'habitatges del carrer del Doctor Aiguader, 1. En la fotografia que s'adjunta a continuació, i que correspon a l'any 2007, es poden observar alguns elements constructius justament a l'espai que ocupa la present actuació.



Fotografia aèria de l'any 2007 on s'hi indica la present intervenció.

Font: Institut Cartogràfic i Geològic de Catalunya

Intervenció arqueològica  
Carrer del Doctor Aiguader, 1 (014/17)  
Barcelona, el Barcelonès

## 11. BIBLIOGRAFIA

- ABAD S., CABALLÉ G., SUAU S. (2003) Memòria de la Intervenció Arqueològica realitzada a la Llotja de Mar. Barcelona (Barcelonès), 2000-2001. Informe inèdit, ARQUEOCIÈNCIA SL, MHCB.
- ANDROER, A.M. (2003): *Palaus Reials a Catalunya*. Edicions 62.
- ANTEQUERA F. (2004) Memòria de la intervenció arqueològica al Pg. Isabel II – Pla de Palau. Barcelona. (Barcelonès). Agost – desembre de 2001. Codi 080/01. Informe inèdit, CODEX, MHCB.
- ARIAS L. (2005) Memòria de la intervenció arqueològica efectuada a Pla de Palau, 19 (Barcelona, Barcelonès). Dates de la intervenció: 28 de Juliol – 12 d'Agost de 2005. Codi 125/05. Informe inèdit, ATICS, MHCB
- AAVV. (1991): *Gran geografia comarcal de Catalunya. Barcelonès i Baix Llobregat*. Enciclopèdia Catalana. Barcelona.
- AAVV. (2009): *Masies de Barcelona*. Angle editorial i Ajuntament de Barcelona.
- DURAN, A. (1973) *Barcelona i la seva Història*, volum I, Curial, Documents de Cultura, Barcelona, pg. 143,149, 200-211, 143 i 620-623; HERNANDEZ (coor) (1987) *Catàleg del Patrimoni arquitectònic històrico-artístic de la Ciutat de Barcelona*, Ajuntament de Barcelona, Barcelona, pg 311-314.
- GALERA M., ROCA F., TARRAGÓ S. (1982) *Atlas de Barcelona*, Publicacions del Col·legi Oficial d'Arquitectes de Catalunya.
- GARCIA, R.; FABRA, J. (1995): *Espai i societat a la Barcelona pre-industrial*. Edicions de la Magrana. Barcelona.
- GILIBARS M.T. (2005) Memòria de la intervenció arqueològica de Pla de Palau / General Castañes de la ciutat de Barcelona (Barri de la Ribera). Codi 141. Informe inèdit, ATICS, MHCB.
- HERNANDEZ (coor) (1987) *Catàleg del Patrimoni arquitectònic històrico-artístic de la Ciutat de Barcelona*, Ajuntament de Barcelona, Barcelona, pg 311-314.
- MOLINAS, R. (2010): *Intervenció arqueològica a Pla de Palau, 15-17 i Plaça de Pau Vila, 12-13b de Barcelona (Barcelonès)*. Inèdit.
- PALET, J.M. (1995): *Estudi territorial del Pla de Barcelona: Estructuració i evolució del territori entre l'època íbero-romana i l'altmedieval. Segles II-I aC- X-XI dC*. Universitat Autònoma de Barcelona. Barcelona.
- SANTANACH, L. (2007) *Intervenció arqueològica al Passeig de Circumval·lació 8-14 – Estació de França*. Informe inèdit. MHCB
- SOBERON M. (2006) *Informe final a la Plaça de Pau Vila 12-13 B, carrer del Dr. Aiguader1-27, carrer de la Marquesa 2-6*. Codi 096-06. Barcelona, Barcelonès. Informe inèdit, CODEX, MHCB.
- TRIAY V. (2007) *Memòria de la intervenció arqueològica preventiva al carrer Espaseria 4-22, Pla de Palau, 4 (Ciutat Vella, Barcelona)*. Codi 173/05. Dates de la Intervenció: del 2 al 18 de novembre de 2005. . Informe inèdit, ATICS, MHCB

**Intervenció arqueològica**  
C/ del Doctor Aiguader, 1 (014/17)  
Barcelona, el Barcelonès

## **ANNEX 1. RESOLUCIONS GENERALITAT DE CATALUNYA**

Expedient R/N 204 K121 NB-2017/1-19790: d'autorització d'una intervenció arqueològica preventiva a: C. Doctor Aiguader 1, Barcelona, (Barcelonès), segons el procediment establert en l'article 14 i següents del Decret 78/2002, de 5 de març de 2002, del Reglament de protecció del patrimoni arqueològic i paleontològic.

#### Fets

1. En data 17 de gener de 2017 (registre d'entrada núm. 0390/242/2017), els senyors Marcos Gonzalez Diaz, com a responsable de la Unitat de Projectes d'Infraestructura de l'empresa FERROCARRIL METROPOLITÀ DE BARCELONA SA, i Carles Vicente Guitart, director de Memòria, Història i Patrimoni de l'ICUB, han presentat una sol·licitud d'excavació arqueològica preventiva i control al carrer Doctor Aiguader 1 de Barcelona, Barcelonès, sota la direcció de l'arqueòleg Jordi Nogués García de l'empresa Antequem, SL, del 19 de gener al 28 de febrer de 2017.
2. En data 20 de gener de 2017 l'arqueòloga territorial de Barcelona va emetre informe favorable sobre la sol·licitud esmentada. No obstant, atès que les dates d'execució sol·licitades no s'ajusten al que preveu l'art. 15.3 del Decret 78/2002 sobre els terminis de resolució de la sol·licitud es proposa un canvi de dates de la intervenció.
3. En data 20 de gener de 2017 el Servei d'Arqueologia i Paleontologia va proposar autoritzar la intervenció.

#### Motivació

Projecte constructiu del nou accés a l'estació de Barceloneta de la línia 4 de l'FMB.

#### Fonaments de dret

1. Article 47 i següents de la Llei 9/1993, de 30 de setembre, del patrimoni cultural català (DOGC núm. 1807).
2. Decret 78/2002, de 5 de març de 2002, del Reglament de protecció del patrimoni arqueològic i paleontològic (DOGC núm. 3594).
3. Decret 304/2011, de 29 de març, de reestructuració del Departament de Cultura (DOGC núm. 5849, de 31.3.2011); i Resolució CMC/254/2010, de 8 de gener, de delegació de competències de la persona titular de la Direcció General del Patrimoni Cultural en les persones directores dels Serveis Territorials del Departament de Cultura i Mitjans de Comunicació (DOGC núm. 5566, de 12.2.2010).

#### Resolució

Per tot això, **resolc**:

1. **Autoritzar** la realització d'una intervenció arqueològica preventiva d'acord amb les següents dades i condicions:

Plaça Salvador Seguí, 1-9  
08001 Barcelona  
Telèfon 933 63 28 70

1

CULTURA



Doc. original signat per:  
CPISR-1 MARIA ANGELS TORRAS  
RIPOLL 25/01/2017

Document electrònic garantit amb signatura electrònica. Podeu verificar la integritat d'aquest document a l'adreça web [csv.gencat.cat](http://csv.gencat.cat)

Original electrònic / Còpia autèntica

CODI SEGUR DE VERIFICACIÓ



0SKEAY8QPLMUZQR7HMK9C2XF6WEEJK89

Data creació còpia:  
27/01/2017  
Data caducitat còpia:  
27/01/2020  
Pàgina 1 de 2

Lloc de la intervenció: C/ Doctor Aiguader 1, Barcelona (Barcelonès)  
Persona o institució autoritzada: FERROCARRIL METROPOLITÀ DE BARCELONA SA  
Direcció de la intervenció arqueològica: Jordi Nogués García de l'empresa Antequem, SL.  
Activitat autoritzada: control – excavació-canvi de dates  
Termini de realització de la intervenció: del 23 de gener al 28 de febrer de 2017.  
Lloc de dipòsit provisional de les restes: Museu d'Història de la Ciutat de Barcelona

La intervenció arqueològica o paleontològica autoritzada haurà de ser realitzada d'acord amb les disposicions de la Llei 9/1993, del patrimoni cultural català, i del Decret 78/2002, del Reglament de protecció del patrimoni arqueològic i paleontològic, així com en els termes descrits en la documentació presentada per a la tramitació de l'expedient.

El termini de dos anys previst per a la presentació de la memòria, s'entendrà que comença a comptar a partir del dia en què ha finalitzat la intervenció.

2. **Notificar** aquesta resolució, que no exhaureix la via administrativa, a la persona o entitat interessada i comunicar-li que contra aquesta pot interposar-hi recurs d'alçada davant el conseller de Cultura, en el termini d'un mes a comptar de l'endemà de la recepció d'aquesta notificació.

Notificar, així mateix, aquesta resolució a l'ajuntament del municipi afectat, i comunicar-li que contra aquesta pot interposar-hi recurs contenciós administratiu davant el Tribunal Superior de Justícia de Catalunya, en el termini de dos mesos a comptar de l'endemà de la recepció d'aquesta notificació. Potestativament, dins el mateix termini, podrà efectuar el requeriment previ previst a l'article 44 de la Llei 29/1998, de 13 de juliol, de la jurisdicció contenciosa administrativa.

P.d. Resolució CMC/254/2010, DOGC 12.2.2010

La directora

M. Àngels Torras Ripoll

Barcelona 20 de gener de 2017



Doc. original signat per:  
CPISR-1 MARIA ANGELS TORRAS  
RIPOLL 25/01/2017

Document electrònic garantit amb signatura electrònica. Podeu verificar la integritat d'aquest document a l'adreça web [csv.gencat.cat](http://csv.gencat.cat)

Original electrònic / Còpia autèntica

CODI SEGUR DE VERIFICACIÓ



0SKEAY8QPLMUZQR7HMK9C2XF6WEEJK89

Data creació còpia:  
27/01/2017  
Data caducitat còpia:  
27/01/2020  
Pàgina 2 de 2



Expedient R/N 470 K121-NB 2017/2-19964 d'autorització de la pròrroga de la intervenció arqueològica preventiva al carrer Doctor Aiguader, 1, Barcelona (Barcelonès), segons el procediment establert en l'article 14 i següents del Decret 78/2002, de 5 de març, del reglament de protecció del patrimoni arqueològic i paleontològic.

#### Antecedents

1. En data 17 de gener de 2017 (registre d'entrada núm. 0390/242/2017), els senyors Marcos Gonzalez Díaz, com a responsable de la Unitat de Projectes d'Infraestructura de l'empresa FERROCARRIL METROPOLITÀ DE BARCELONA SA, i Carles Vicente Guitart, director de Memòria, Història i Patrimoni de l'ICUB, van presentar una sol·licitud d'excavació arqueològica preventiva i control al carrer Doctor Aiguader, 1, de Barcelona, Barcelonès, sota la direcció de l'arqueòleg Jordi Nogués García de l'empresa ANTEQUEM SL, del 19 de gener al 28 de febrer de 2017, que fou resolta favorablement.

#### Fets

1. En data 1 de març de 2017 (registre d'entrada núm. 0390/1257/2017), els senyors Marcos González Díaz, Responsable Unitat Projectes d'Infraestructura de FERROCARRIL METROPOLITÀ DE BARCELONA SA, i Carles Vicente Guitart, director de Memòria, Història i Patrimoni de l'ICUB, han presentat una sol·licitud de pròrroga de permís de control i excavació arqueològica al carrer de Doctor Aiguader 1 de Barcelona, sota la direcció de l'arqueòleg Jordi Nogués García, de l'empresa ANTEQUEM SL, de l'1 al 31 de març de 2017.
2. En data 2 de març de 2017 l'arqueòloga territorial de Barcelona va emetre informe favorable sobre l'esmentada sol·licitud. No obstant, atès que les dates d'execució sol·licitades no s'ajusten al que preveu, l'art. 15.3 del Decret 78/2002 sobre els terminis de resolució de la sol·licitud es proposa un canvi de dates de la intervenció.
3. En data 2 de març de 2017, el Servei d'Arqueologia i Paleontologia va proposar autoritzar la intervenció.

#### Motivació

Projecte constructiu del nou accés a l'estació de Barceloneta de la línia 4 de l'FMB.

#### Fonaments de dret

1. Article 47 i següents de la Llei 9/1993, de 30 de setembre, del patrimoni cultural català (DOGC núm. 1807, d'11.10.1993).
2. Article 14 i següents del Decret 78/2002, de 5 de març, del Reglament de protecció del patrimoni arqueològic i paleontològic (DOGC núm. 3594, de 13.3.2002).
3. Decret 304/2011, de 29 de març, de reestructuració del Departament de Cultura (DOGC núm. 5849, de 31.3.2011); i Resolució CMC/254/2010, de 8 de gener, de delegació de competències de la persona titular de la Direcció General del Patrimoni Cultural en les persones directores dels Serveis Territorials del Departament de Cultura i Mitjans de Comunicació (DOGC núm. 5566, de 12.2.2010).

Plaça Salvador Seguí, 1  
08001 Barcelona  
Telèfon 933 63 28 70

CULTURA



Doc. original signat per:  
CPISR-1 MARIA ANGELS TORRAS  
RIPOLL 10/03/2017

Document electrònic garantit amb signatura electrònica. Podeu verificar la integritat d'aquest document a l'adreça web [csv.gencat.cat](http://csv.gencat.cat)

Original electrònic / Còpia autèntica

CODI SEGUR DE VERIFICACIÓ



0KMWPRIU0J0N8B80LOY6L6QRCKUNF4SI

Data creació còpia:  
10/03/2017  
Data caducitat còpia:  
10/03/2020  
Pàgina 1 de 2

### Resolució

Per tot això, **resolc:**

1. **Autoritzar** la prorroga de la intervenció arqueològica preventiva d'acord amb les dades i condicions següents:

Lloc de la intervenció: carrer Doctor Aiguader, 1, Barcelona (Barcelonès)  
Persona o institució autoritzada: FERROCARRIL METROPOLITÀ DE BARCELONA SA  
Direcció de la intervenció arqueològica: Jordi Nogués García, de l'empresa ANTEQUEM SL  
Activitat autoritzada: control i excavació  
Termini de realització de la intervenció: del 6 al 31 de març de 2017  
Lloc de dipòsit provisional de les restes: Museu d'Història de Barcelona

La intervenció arqueològica o paleontològica autoritzada haurà de ser realitzada en els termes descrits en la documentació presentada per a la tramitació de l'expedient i d'acord amb les disposicions de la Llei 9/1993, del patrimoni cultural català, i del Decret 78/2002, del reglament de protecció del patrimoni arqueològic i paleontològic.

El termini de dos anys previst per a la presentació de la memòria, s'entendrà que comença a comptar a partir del dia en què ha finalitzat la intervenció.

2. **Notificar** aquesta resolució, que no exhaureix la via administrativa, a la persona o entitat interessada i comunicar-li que contra aquesta pot interposar-hi recurs d'alçada davant el conseller de Cultura, en el termini d'un mes a comptar de l'endemà de la recepció d'aquesta notificació.

Notificar, així mateix, aquesta resolució a l'ajuntament del municipi afectat, i comunicar-li que contra aquesta pot interposar-hi recurs contenciós administratiu davant el Tribunal Superior de Justícia de Catalunya, en el termini de dos mesos a comptar de l'endemà de la recepció d'aquesta notificació. Potestativament, dins el mateix termini, podrà efectuar el requeriment previ previst a l'article 44 de la Llei 29/1998, de 13 de juliol, de la jurisdicció contenciosa administrativa.

Barcelona, 2 de març de 2017

P.d. Resolució CMC/254/2010, DOGC 12.2.2010

La directora

M. Àngels Torras Ripoll

Plaça Salvador Seguí, 1  
08001 Barcelona  
Telèfon 933 63 28 70

CULTURA



Doc.original signat per:  
CPISR-1 MARIA ANGELS TORRAS  
RIPOLL 10/03/2017

Document electrònic garantit amb signatura electrònica. Podeu verificar la integritat d'aquest document a l'adreça web [csv.gencat.cat](http://csv.gencat.cat)

Original electrònic / Còpia autèntica

CODI SEGUR DE VERIFICACIÓ



0KMWP RUU0J0N8B80LOY6L6QRCKUNF4SI

Data creació còpia:  
10/03/2017  
Data caducitat còpia:  
10/03/2020  
Pàgina 2 de 2

Expedient R/N 470 K121-NB 2017-3-20114 d'autorització de pròrroga d'una intervenció arqueològica preventiva al carrer Doctor Aiguader, 1, Barcelona (Barcelonès), segons el procediment establert en l'article 14 i següents del Decret 78/2002, de 5 de març de 2002, del Reglament de protecció del patrimoni arqueològic i paleontològic.

#### Antecedents

1. El Departament de Cultura va autoritzar a FERROCARRIL METROPOLITÀ DE BARCELONA SA, la realització d'una intervenció arqueològica preventiva de control i excavació arqueològica al carrer de Doctor Aiguader, 1, de Barcelona sota la direcció de l'arqueòleg Jordi Nogués García (ANTEQUEM SL) del 19 de gener al 28 de febrer de 2017, així com una pròrroga sota la mateixa direcció del 6 al 31 de març de 2017.

#### Fets

1. En data 4 d'abril de 2017 (registre d'entrada núm. 0390/2050/2017), els senyors Marcos Gonzalez Diaz, responsable de la Unitat de Projectes d'infraestructura de FERROCARRIL METROPOLITÀ DE BARCELONA SA, i Carles Vicente Guitart, director de Memòria, Història i Patrimoni de l'ICUB, han presentat una sol·licitud de pròrroga de permís de control i excavació arqueològica al carrer de Doctor Aiguader, 1, de Barcelona, Barcelonès, sota la direcció de l'arqueòleg Jordi Nogués García, de l'empresa ANTEQUEM SL, del 3 al 21 d'abril de 2017.
2. En data 5 d'abril de 2017 l'arqueòleg territorial ha emès informe favorable sobre la sol·licitud esmentada. No obstant, atès que les dates d'execució demanades inicialment no s'ajusten al que preveu l'article 15.3 sobre els terminis de resolució de la sol·licitud, es proposa modificar els terminis de la intervenció del 7 al 21 d'abril de 2017.
3. En data dia 6 d'abril de 2017 el Servei d'Arqueologia i Paleontologia proposa autoritzar la intervenció.

#### Motivació

Projecte constructiu del nou accés a l'estació de Barceloneta de la línia 4 de l'FMB.

#### Fonaments de dret

1. Article 47 i següents de la Llei 9/1993, de 30 de setembre, del patrimoni cultural català (DOGC núm. 1807).
2. Decret 78/2002, de 5 de març de 2002, del Reglament de protecció del patrimoni arqueològic i paleontològic (DOGC núm. 3594).
3. Decret 304/2011, de 29 de març, de reestructuració del Departament de Cultura (DOGC núm. 5849, de 31.3.2011); i Resolució CMC/254/2010, de 8 de gener, de delegació de competències de la persona titular de la Direcció General del Patrimoni Cultural en les persones directores dels Serveis Territorials del Departament de Cultura i Mitjans de Comunicació (DOGC núm. 5566, de 12.2.2010).



### Resolució

Per tot això, **resolc**:

1. **Autoritzar** la pròrroga de la intervenció arqueològica preventiva d'acord amb les següents dades i condicions:

Lloc de la intervenció: Carrer Doctor Aiguader, 1, Barcelona (Barcelonès)  
Persona o institució autoritzada: FERROCARRIL METROPOLITÀ DE BARCELONA SA  
Direcció de la intervenció: Jordi Nogués García (ANTEQUEM SL)  
Activitat autoritzada: Control i excavació  
Termini de realització de la intervenció: del 7 al 21 d'abril de 2017  
Lloc de dipòsit provisional de les restes: Museu d'Història de Barcelona

La intervenció arqueològica autoritzada haurà de ser realitzada d'acord amb les disposicions de la Llei 9/1993, del patrimoni cultural català, i del Decret 78/2002, del Reglament de protecció del patrimoni arqueològic i paleontològic, així com en els termes descrits en la documentació presentada per a la tramitació de l'expedient.

El termini de dos anys previst per a la presentació de la memòria, s'entendrà que comença a comptar a partir del dia en què ha finalitzat la intervenció.

2. **Notificar** aquesta resolució, que no exhaureix la via administrativa, a la persona o entitat interessada i comunicar-li que contra aquesta pot interposar-hi recurs d'alçada davant el conseller de Cultura, en el termini d'un mes a comptar de l'endemà de la recepció d'aquesta notificació.

Notificar, així mateix, aquesta resolució a l'ajuntament del municipi afectat, i comunicar-li que contra aquesta pot interposar-hi recurs contenciós administratiu davant el Tribunal Superior de Justícia de Catalunya, en el termini de dos mesos a comptar de l'endemà de la recepció d'aquesta notificació. Potestativament, dins el mateix termini, podrà efectuar el requeriment previ previst a l'article 44 de la Llei 29/1998, de 13 de juliol, de la jurisdicció contenciosa administrativa.

Barcelona, 6 d'abril de 2017

P.d. Resolució CMC/254/2010, DOGC 12.2.2010  
La directora

M. Àngels Torras Ripoll

Pi. Salvador Seguí, 1-9  
08001 Barcelona  
Telèfon 933 63 28 70

2

CULTURA



Doc. original signat per:  
CPISR-1 MARIA ANGELS TORRAS  
RIPOLL 06/04/2017

Document electrònic garantit amb signatura electrònica. Podeu verificar la integritat d'aquest document a l'adreça web [csv.gencat.cat](http://csv.gencat.cat)

Original electrònic / Còpia autèntica

CODI SEGUR DE VERIFICACIÓ



0N01ZD3M5QH0L4880QX34MSSSYH9DSVR

Data creació còpia:  
06/04/2017  
Data caducitat còpia:  
06/04/2020  
Pàgina 2 de 2

**Intervenció arqueològica**  
C/ del Doctor Aiguader, 1 (014/17)  
Barcelona, el Barcelonès

## **ANNEX 2. DOCUMENTACIÓ FOTOGRÀFICA**

**Intervenció arqueològica**  
C/ del Doctor Aiguader, 1 (014/17)  
Barcelona, el Barcelonès



1. Inici dels treballs.



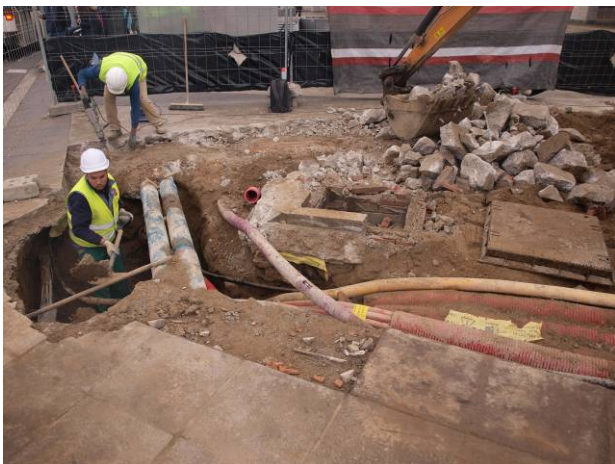
2. Localització dels serveis a desviar.



3. Localització dels serveis a desviar



4. Localització dels serveis a desviar i UE 2



5. Localització dels serveis a desviar



6. 003 Localització dels serveis a desviar

**Intervenció arqueològica**  
C/ del Doctor Aiguader, 1 (014/17)  
Barcelona, el Barcelonès



7. Fonaments s. XX (UE 2)



8. Pou registre s. XX (UE 3)



9. Vista general fonaments s. XX (UE 2)



10. Desmuntatge fonaments formigó (UE 2, 3, 5)



11. Inici de la fase de rebaixos



12. Fase de rebaixos

**Intervenció arqueològica**  
C/ del Doctor Aiguader, 1 (014/17)  
Barcelona, el Barcelonès



13. Fase de rebaixos (2)



14. Fase de rebaixos (3)



15. Fase de rebaixos (4)



16. Fase de rebaixos (5)



17. Fase de rebaixos(6).



18. Fase de rebaixos (7)

Localització del mur-pantalla de l'estació de La Barceloneta de la L4



## Intervenció arqueològica

C/ del Doctor Aiguader, 1 (014/17)  
Barcelona, el Barcelonès



19. Fase de rebaixos (8)



20. Sediment de sorres cota final del rebaix.

**Intervenció arqueològica**  
C/ del Doctor Aiguader, 1 (014/17)  
Barcelona, el Barcelonès

### **ANNEX 3. FITXES D'UNITATS ESTRATIGRÀFIQUES**

## Intervenció arqueològica

C/ del Doctor Aiguader, 1 (014/17)

Barcelona, el Barcelonès

<b><u>UE</u></b>	01
<b><u>Definició</u></b>	Estrat
<b><u>Descripció</u></b>	Nivell de sorres aportades de color groguenc, en alguns casos, amb restes de materials constructius, amb una potència que arriba a 1.5 m.
<b><u>Seqüència física</u></b>	Cobreix a: 02, 03, 04, 05 Cobert per: 07
<b><u>Interpretació</u></b>	Estrat d'anivellament del terreny.
<b><u>Cronologia</u></b>	S. XX

<b><u>UE</u></b>	02
<b><u>Definició</u></b>	Estructura
<b><u>Descripció</u></b>	Restes d'un element constructiu de formigó encofrat
<b><u>Seqüència física</u></b>	Cobert per: 01 Talla a: 04
<b><u>Interpretació</u></b>	Fonament d'una construcció indeterminada adscrita a la segona meitat del segle XX.
<b><u>Cronologia</u></b>	S. XX

<b><u>UE</u></b>	03
<b><u>Definició</u></b>	Estructura
<b><u>Descripció</u></b>	Restes d'un pou de registre maons lligats amb ciment portland
<b><u>Seqüència física</u></b>	Cobert per 01 Talla a: 04
<b><u>Interpretació</u></b>	Arqueta de registre relacionada amb una construcció indeterminada d'època contemporània.
<b><u>Cronologia</u></b>	s. XX

<b><u>UE</u></b>	04
<b><u>Definició</u></b>	Estrat
<b><u>Descripció</u></b>	Nivell de sorres d'uns 2 m de potència
<b><u>Seqüència física</u></b>	Cobert per 01 Cobreix: 06 Tallat per: 02, 03 i 05
<b><u>Interpretació</u></b>	Sediment de sorres formació antròpica. Presenta restes de ceràmica contemporània. Cal destacar que s'hi ha identificat restes molt escasses de material ceràmic del segle XVII, que pel fet d'estar fora de context, no s'han recollit.
<b><u>Cronologia</u></b>	Segle XX

<b><u>UE</u></b>	05
<b><u>Definició</u></b>	Estructura
<b><u>Descripció</u></b>	Element constructiu de planta quadrangular, realitzat amb formigó encofrat.
<b><u>Seqüència física</u></b>	Cobert per 02 Talla a: 04
<b><u>Interpretació</u></b>	Fonament relacionat amb una construcció indeterminada d'època contemporània.
<b><u>Cronologia</u></b>	segle XX

## Intervenció arqueològica

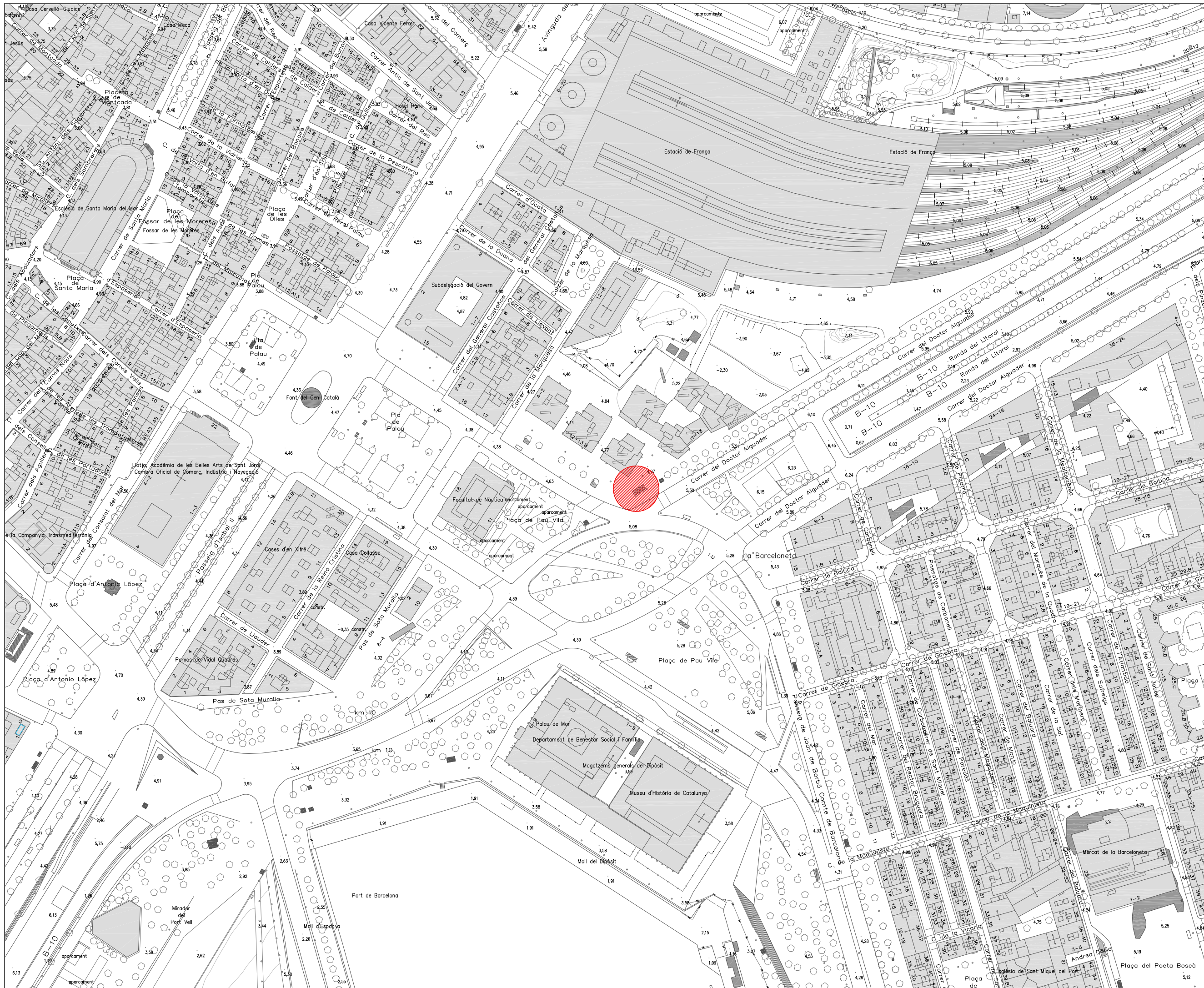
C/ del Doctor Aiguader, 1 (014/17)  
Barcelona, el Barcelonès

<b><u>UE</u></b>	06
<b><u>Definició</u></b>	Estrat
<b><u>Descripció</u></b>	Estrat d'arena molt compacte.
<b><u>Seqüència física</u></b>	Cobert per 04
<b><u>Interpretació</u></b>	Substrat geològic
<b><u>Cronologia</u></b>	

<b><u>UE</u></b>	07
<b><u>Definició</u></b>	Estructura
<b><u>Descripció</u></b>	Paviment actual de la vorera que abraça una potència de fins a 0,3m (paviment i preparació de formigó)
<b><u>Seqüència física</u></b>	Cobreix: 01
<b><u>Interpretació</u></b>	Paviment actual
<b><u>Cronologia</u></b>	Segle XX

**Intervenció arqueològica**  
C/ del Doctor Aiguader, 1 (014/17)  
Barcelona, el Barcelonès

#### **ANNEX 4. DOCUMENTACIÓ PLANIMÈTRICA**



**Llegenda**

 Situació



Loc de la Intervenció

**Intervenció arqueològica al carrer del Doctor Aiguader, 1**

Districte de Ciutat Vella, Barcelona

Codi: 014/17

Promoció i Finançament



Dircció Arqueològica  
Jordi Nogués García

Títol del Plànol

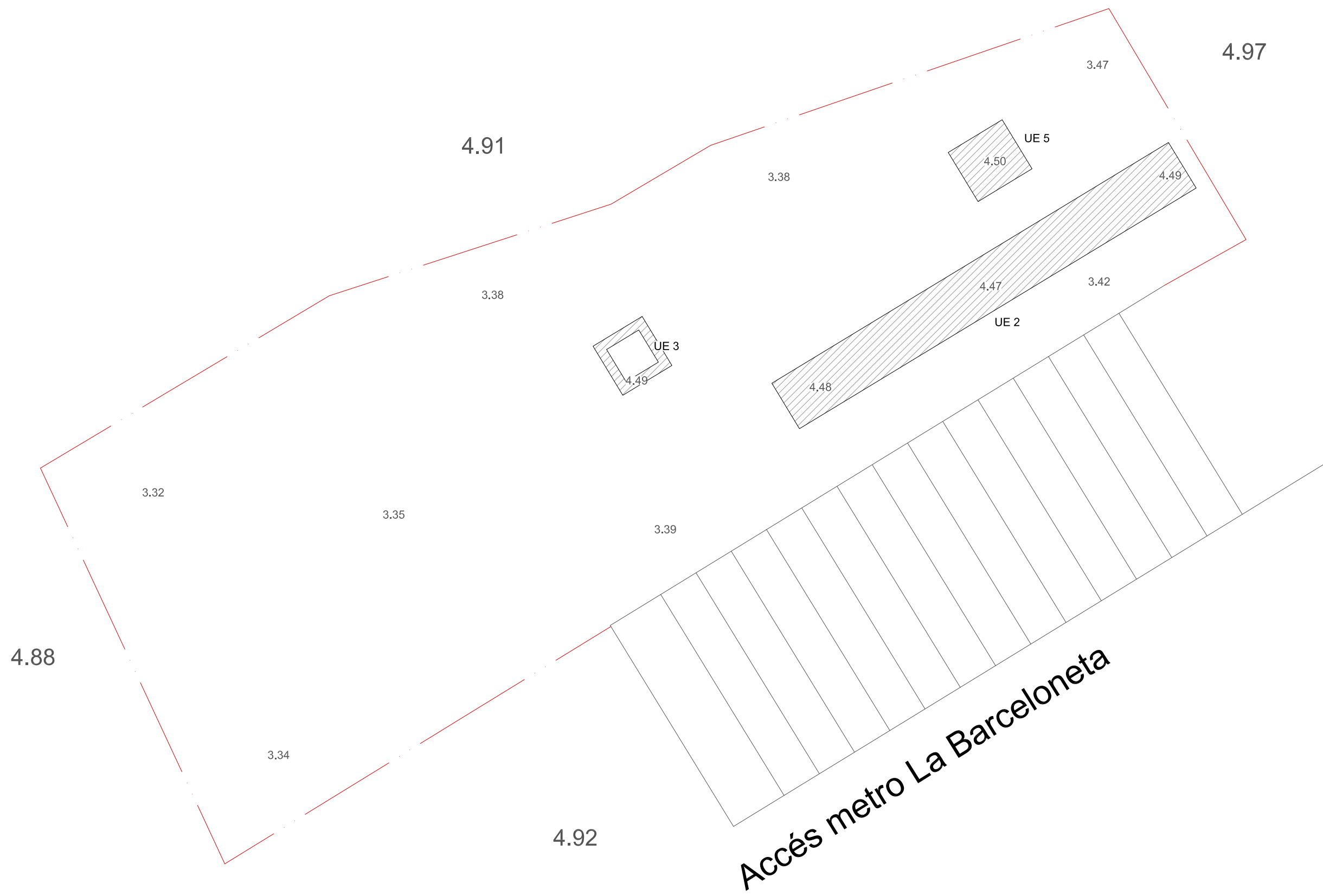
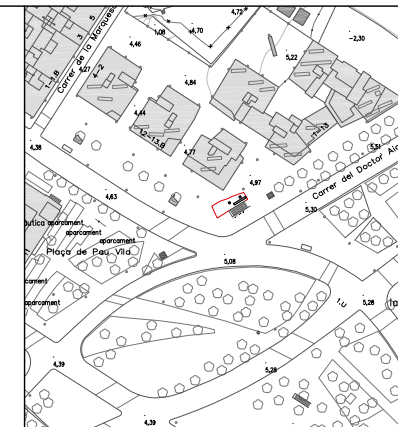
Situació

Escala  
A3 1:2000

Núm. plànol  
**1**

Data  
Abril 2017

Full  
1 de 1



**Llegenda**

- Límit àrea intervinguda
- Contorn estructura
- Formigó



Lloc de la Intervenció

**Intervenció arqueològica al carrer del Doctor Aiguader, 1**

Districte de Ciutat Vella, Barcelona

Codi: 014/17

Promoció i Finançament



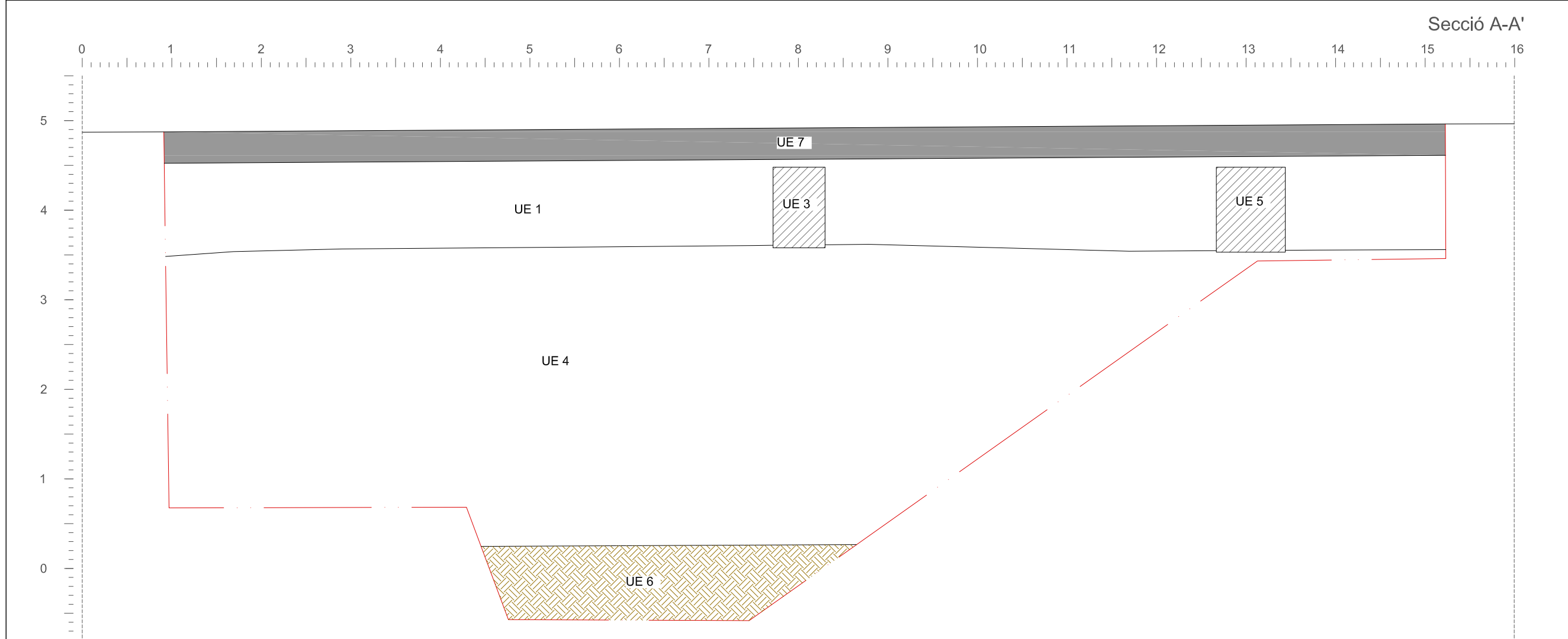
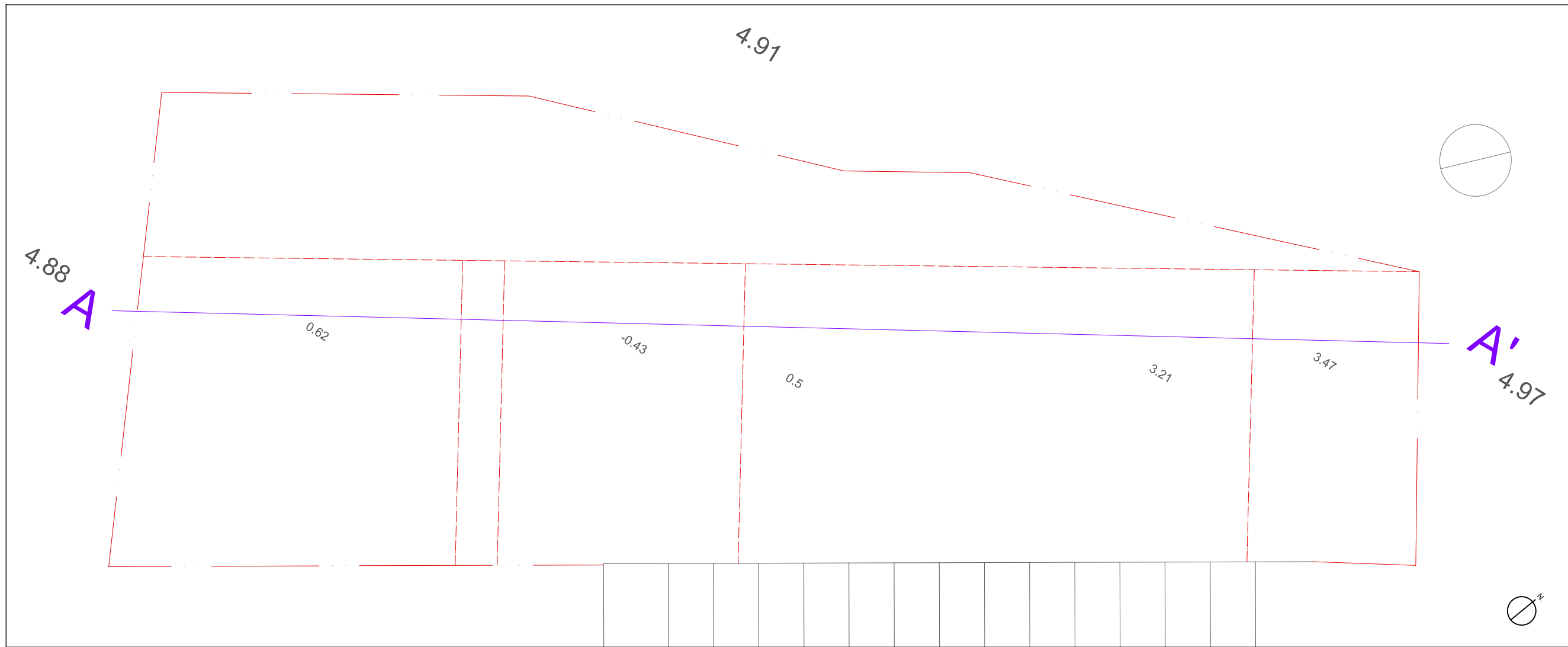
Direcció Arqueològica  
Jordi Nogués García

Títol del Plànol

Restes localitzades

Escala A3 1:50 Núm. plànol **2**

Data Abril 2017 Full 1 de 1



**Llegenda**

- Limit àrea intervinguda
- Contorn estructura
- Formigó
- Nivell circulació actual
- Estrat natural

Lloc de la Intervenció

**Intervenció arqueològica al carrer del Doctor Aiguader, 1**

Districte de Ciutat Vella, Barcelona

Codi: 014/17

Promoció i Finançament



Direcció Arqueològica  
Jordi Nogués García

Títol del Plànol

Cotes finals i secció

Escala  
A3 1:50

Núm. plànol  
**3**

Data  
Abril 2017

Foll  
1 de 1